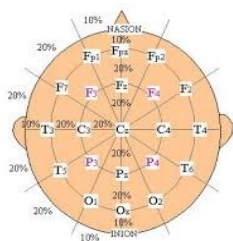


## Nakon snimanja EEG-a

Nakon snimanja EEG-a možete se odmah vratiti svojim uobičajenim aktivnostima.



JZU DOM ZDRAVLJA ŽIVINICE

Služba za konsultativno-  
specijalističku djelatnost

Adresa: Alije Izetbegovića 17,  
Živinice, BiH;

Tel: 035 775-847 Fax: 035 772-616;

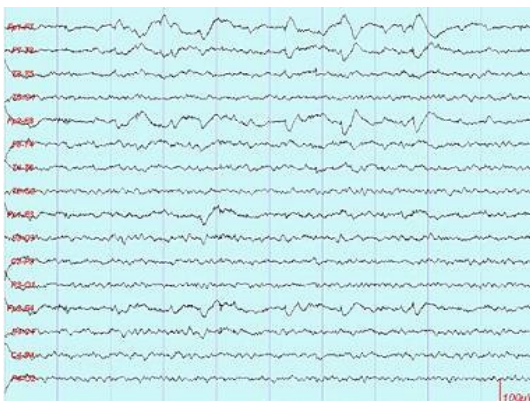
[www.dz-zivinice.ba](http://www.dz-zivinice.ba)



## PREPORUKE ZA PACIJENTE KOD SNIMANJA ELEKTROENCEFALO - GRAMA (EEG)

JZU DOM ZDRAVLJA ŽIVINICE

Služba za konsultativno-specijalističku  
djelatnost



## Šta je Elektroencefalogram (EEG)

Elektroencefalogram (EEG) je zapis električne aktivnosti mozga, dobijen pomoću elektroda postavljenih na poglavini, a izvodi se pomoću uređaja nazvanog elektroencefalograf.

## Indikacije / Zbog čega se radi EEG

Indikacije za elektroencefalografiju su: epilepsija, kao i ostali poremećaji svijesti (krize svijesti), encefalitis, glavobolje, ekspanzivni intrakranijalni procesi, cerebrovaskularna i degenerativna oboljenja mozga, demencije, kraniocerebralne povrede, intoksikacije i poremećaji spavanja.

## Način izvođenja EEG-a

Snimanje se obavlja putem elektroda složenih u kapu, a električna provodljivost se poboljšava kontaktnim sredstvima (gel i pasta). Snimanje se obavlja u stanju budnosti uz zatvorene oči, a ako to nije moguće, potrebno ga je obaviti uz otvorene oči ili tijekom prirodnoga sna. EEG je bezbolana, neinvazivna pretraga koja traje između 20 minuta, ne zrači i nije štetna. Za vrijeme pretrage pacijent leži na leđima udobno smješten na krevetu. Stoga nema mjesta napetosti, tjeskobi pa i strahu kojeg mnogi pacijenti osjećaju.

## Kako se pripremiti za snimanje EEG-a

Poželjno je 8 sati prije snimanja izostaviti lijekove za spavanje, lijekove za smirenje, lijekove koji opuštaju mišiće, kafu, čaj ili čokoladu. Ta sredstva mogu promijeniti nalaz. Svoje uobičajene propisane lijekove uzeti po preporuci ljekara, ukoliko nije rečeno drugačije. Također je poželjno uzeti mali lagani obrok prije snimanja budući da i hipoglikemija (glad) može uticati na električnu aktivnost. Budući da se elektrode stavljaju na kožu glave potrebno je imati svježe opranu kosu (samo šamponom) bez dodataka za oblikovanje i učvršćivanje frizure (bez laka, gela, itd.). Isprazniti mokraćnu bešiku, ponijeti svu medicinsku dokumentaciju, stari nalaz EEG-a (ukoliko ga pacijent ima), peškir i kapu.

